

FREMTIDENS FERIEHUS & FERIEHUSOMRÅDE

ET LANDSKAB AF HYBRIDE OPLEVELSER

Resultater fra et 3-årigt forskningsprojekt.



Udarbejdet af Anette Therkelsen, Jacob R. Kirkegaard Larsen,
Lea Holst Laursen & Henrik Halkier, Aalborg Universitet

1

INTRODUKTION

af lektor Anette Therkelsen

BAGGRUND	s. 6
FORMÅL	s. 8
INDHOLD	s. 8

2

FERIEHUSOPLEVELSEN

af ph.d. stud. Jacob Kirkegaard Larsen

FERIEHUSETS EJERE: REKREATIVE FRITIDS- OG FERIEOPLEVELSER	s. 12
BØRNEFAMILIENS OPLEVELSER I FERIEHUSET OG FERIEHUSOMRÅDET	s. 13
FERIEHUSETS DILEMMAER - PLADS TIL FORBEDRINGER	s. 20
OPSUMMERING	s. 23

3

STEDSANALYSE

af lektor Lea Holst Laursen

NÆROMGIVELSERNE I HALS OG BLOKHUS	s. 25
FERIEHUSOMRÅDERNES STRUKTUR OG PLANLÆGNING	s. 26
FERIEHUSETS ARKITEKTUR	s. 32
OPSAMLING – FREMTIDIGE DESIGNPARAMETRE	s. 33

4

KONCEPT FORSLAG

af lektor Lea Holst Laursen og ph.d. stud. Jacob R. Kirkegaard Larsen

DESIGNFORSLAG TIL NYE OG EKSISTERENDE FERIEHUSMILJØER	s. 38
LYNGHUSENE, BLOKHUS	s. 38
TRÆTOPHUSENE, FÅRUP	s. 42
LIMFJORDSHUSENE, HALS	s. 46
BISNAP+	s. 50
EKSISTERENDE HUSE - KONCEPTUEL TILGANG	s. 57
OPSUMMERING	s. 62

5

FERIEHUSFERIEN & MADOPLEVELSER

af lektor Anette Therkelsen og professor Henrik Halkier

MAD OG FERIEHUSFERIE FOR NORSKE OG DANSKE TURISTER	s. 67
FØDEVARENETVÆRK OG TURISME I NORDJYLLAND	s. 71
KONKLUSION	s. 73

6

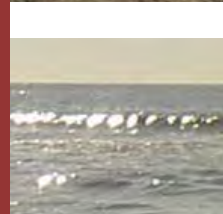
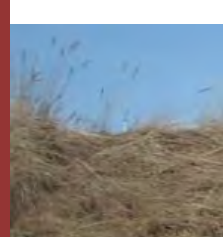
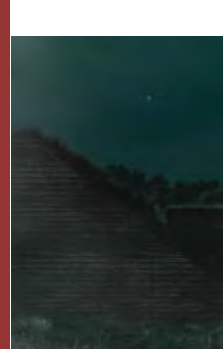
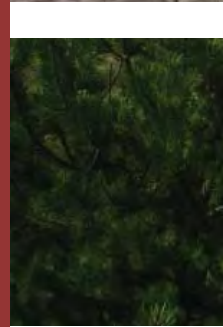
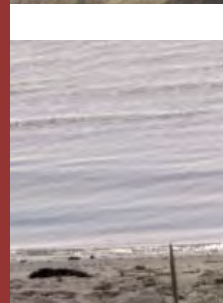
KONKLUSION

KONKLUSION	s. 74
------------	-------

7

REFERENCER

LITTERATURLISTE	s. 78
-----------------	-------





1 INTRODUKTION

- baggrund, formål & indhold

Der er ingen tvivl om, at feriehusproduktet er af stor betydning for dansk turisme og udgør et karakteristisk træk ved de danske kyster. Således foretages 35% af alle registrerede ferieovernatninger i Danmark i et feriehus, og 56% af alle udenlandske overnatninger foregår i et feriehus (Danmarks Statistik). Dette resulterer i ca. 15 mio. overnatninger pr. år i danske feriehus, hvilket dog alene er de overnatninger, som registreres gennem danske udlejningsbureauer. Af de 187.000 danske feriehus er det kun ca. 18% som udlejes kommercielt (Danmarks Statistik, 2006), resten bruges af ejerne, lånes ud til venner og familie eller udlejes privat. De primære markeder for dansk feriehusudlejning er det danske, tyske og norske marked og de 7 sommeruger udgør den altdominerende hovedsæson. Kun på det tyske marked er der en reel efterspørgsel i lavsæsonen (Danmarks Statistik).

Også historisk set har feriehusferien være med til at kendetegne dansk turisme, idet først kunstnere og senere primært det københavnske borgerskab i sidste halvdel af 1800-tallet begynder at søge naturen og det simple liv ved kysten, hvilket resulterer i opførelsen af de første feriehus langs de danske kyster. I 1930'erne kommer også arbejderklassen til, som typisk via deres arbejdsgivere lejer et mindre hus ved vandet, hvilket kan ses som starten på organiseret feriehus-turisme i Danmark. Næste betydende epoke for dansk feriehus-turisme er 1960'erne, hvor en markant efterspørgsel på at eje feriehus opstår i kølvandet på øget velstand, flere fridage og bilens udbredelse (Tress 2002). I perioden 1960-79 opføres således over halvdelen af de feriehus, der eksisterer i dag (Skifter Andersen & Vacher 2009), og feriehuset udvikler sig til en dansk massekultur, hvor det at holde sommerferie i sit feriehus bliver en tradition, der gives videre fra én generation



til den næste (Tress 2002). Endelig oplever den kommercielle feriehusturisme for alvor et boom op gennem 1980'erne og 1990'erne, som hovedsageligt skyldes en massiv indstrømning af tyske turister. Antallet af overnatninger stiger i løbet af en 10 års periode fra 4,6 mio. overnatninger i 1984 til 17,4 mio. i 1993, hvor det absolutte højdepunkt indtil videre nås.

Siden rekordårene i starten af 1990'erne har antallet af feriehusovernatninger, med enkelte undtageser, været nedgående. En del af skylden kan utvivlsomt tilskrives finanskrisen, men samtidig er nutidens turismemarked præget af øget konkurrence, ikke mindst fra lavpris flyselskaber, som tilbyder billige rejser til både nære og fjerne destinationer. Det kan tillige tænkes, at produktudviklingen af feriehuset og feriehusområdet ikke har fået den fornødne be-

vågenhed de senere år. Det er derfor yderst relevant at klarlægge, hvordan feriehusproduktet kan udvikles i fremtiden for at sikre konkurrencedygtighed og dermed forblive en attraktiv ferieform blandt de markeder og segmenter, som dominerer feriehusene i dag, samt forsøge at tiltrække yderligere turister, og måske nye målgrupper, også uden for den absolutte højsæson.

Nærværende rapport er hovedkonklusionerne på et 3-årigt projekt, som søger at give et antal bud på fremtidens feriehus og feriehusområde. Projektet, som løber fra september 2009 til november 2012, er delvist finansieret af EU's regionaludviklingsfond og Feriehusudlejernes Brancheforening, og bygger på et tværfagligt samarbejde mellem forskningsgrupperne Tourism Research Unit og Arkitektur, Design og Medieteknologi på Aalborg Universitet. Projektet er udviklet i samarbejde med nordjyske turismeorganisationer og

kommuner, som via en følgegruppe løbende har givet indspark til projektet. Endvidere blev der i november 2011 afholdt en ideworkshop på Aalborg Universitet, hvor private og offentlige aktører fik fremlagt delresultater af analysearbejdet, og hvor der var mulighed for at komme med input til projektets videre forløb. Disse input har således haft indflydelse på projektets afsluttende fase.

Formål

Formålet med projektet er at undersøge adfærdsmønstre, motiver og oplevelsesønsker til fremtidens feriehus og feriehusområde blandt centrale målgrupper – primært danske, tyske og norske børnefamilier – og på basis heraf bidrage til udviklingen af fremtidens feriehus og feriehusområde. Disse udviklingsforslag vil være i form af modeller for feriehus, planer for arealudvikling og design af oplevelsestilbud, som vil tage udgangspunkt dels i målgruppeanalysen, dels i feriehusområdernes natur- og kulturbaserede ressourcer. Projektet ser endvidere på udbuddet af nordjyske madrelaterede oplevelser, og hvordan disse stemmer overens med efterspørgslen blandt udvalgte nordjyske feriehusgæster.

I projektet defineres feriehuset som et mindre, privatejet hus, der ligger i større eller mindre koncentrationer af feriehus tæt ved kysten og benyttes i turismemæssig eller rekreative sammenhænge (Tress 2002). Projektet undersøger således det 'traditionelle' sommerhus og sommerhusområde og ikke andre typer af feriehus f.eks. placeret i forbindelse med resorts og feriecentre. Dog anvendes betegnelsen 'feriehus' for at understrege en bred sæsonmæssig anvendelse, som feriehuset i princippet muliggør.

Nordjylland er udgangspunktet for undersøgelsen og med sine ca. 35.000 feriehus og 2,5 mio. overnatninger, udgør Nordjylland et centralt feriehusområde i Danmark. To primære caseområder er udvalgt, Hals på østkysten og Blokhus på vestkysten, som er to af de største feriehusdestinationer i regionen. Imidlertid har disse to steder meget tilfælles med andre nordjyske, og øvrige danske, feriehusdestinationer, hvorfor undersøgelsens resultater også har en bredere anvendelighed. Markedsmæssigt ligner den nordjyske feriehusudlejning det øvrige Danmark, dog med en marginal større procentdel af nordmænd.

Indhold

Nærværende rapport indeholder 4 centrale dele. Efter introduktionen, vil *kapitel 2* stille skarpt på motiver, adfærd, oplevelsesønsker blandt brugere af det nordjyske feriehusprodukt, primært danske, norske og tyske børnefamilier. Et billede af ejernes præferencer vil også blive inddraget i diskussionen for at belyse forskelle og ligheder mellem ejere og lejere. Imidlertid er redegørelsen for forskelle på børn og forældres oplevelsesønsker det primære omdrejningspunkt for dette kapitel og bl.a. i det lys fremlægges centrale problematikker i forhold til det nuværende feriehus. *Kapitel 3* redegør for de stedsanalyser, som er blevet foretaget primært i Hals og Blokhus, men også på andre feriehusdestinationer i Nordjylland. Tre rumlige elementer danner udgangspunkt for analysen: feriehuset (selve huset og grunden), feriehusområdet (området hvor huset er placeret) og næromgivelserne (byen, stranden og det omkringliggende kultur- og naturlandskab), og der fokuseres på de potentialer og problemer, som disse rumlige elementer indeholder. *Kapitel 4* udgør rapportens forslagsstillende del, idet der med afsæt i brugeranalysen og stedsanalysen fremsættes forslag til fremtidens feriehus og oplevelser i feriehusområdet. Forslagene relaterer sig såvel til nyetableringer af feriehus og feriehusområder som til renovering af eksisterende, og realiserbarheden af forslagene perspektiveres ved at inddrage de lovgivningsmæssige rammer. *Kapitel 5* omhandler mad i konteksten af feriehusferien, og hvordan et bredt udvalg af madrelaterede oplevelser kan være givtigt at udbyde til netop feriehusturisten. Hvordan de fødevarerelaterede ressourcer kan udnyttes bedre i forhold til denne målgruppe diskuteres også. I *kapitel 6* samles resultaterne fra de enkelte kapitler som bidrag til diskussionen af den fremtidige udvikling af dette kerneprodukt for dansk turisme.